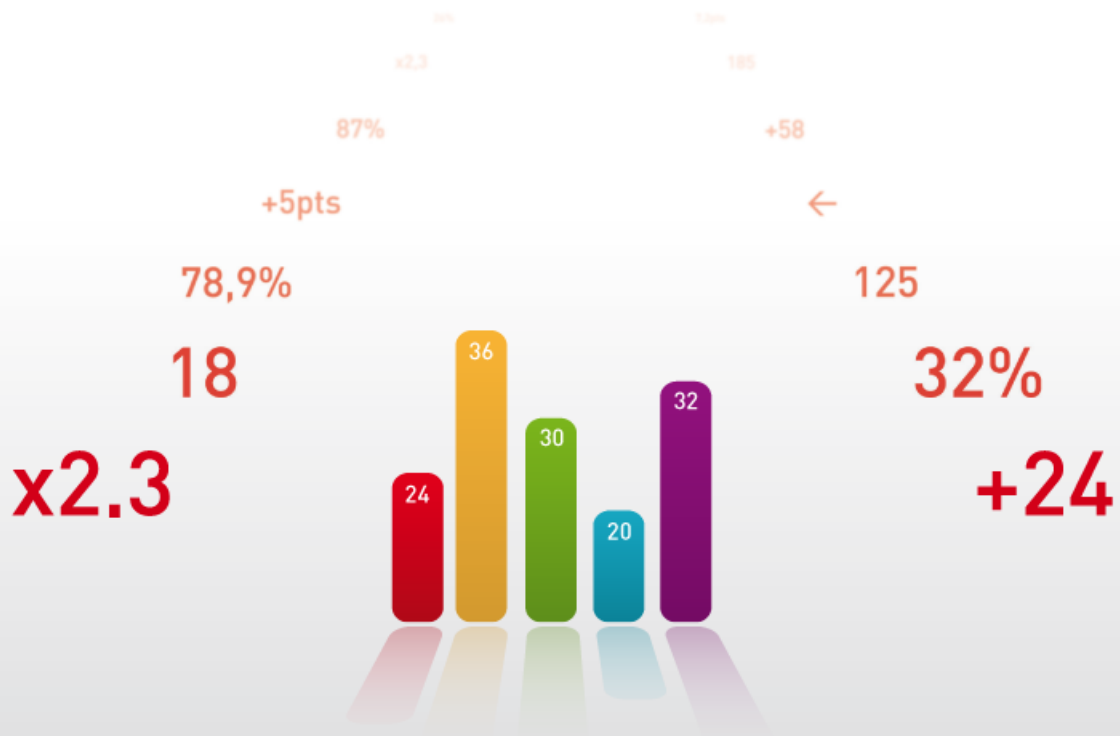




AÉROPORTS de LYON

Mars 2015



LYON-SAINT EXUPÉRY
ECHOS TRAFIC

Trafic Mars 2015

- 2,4 %

 670 170 *passagers*


Trafic Cumul 2015

+ 1,5 %

 1 852 773 *passagers*
En France
Mars 2015 / Cumul 2015

Baisse de trafic sur le mois de Mars avec -2,4% et 670 170 passagers transportés : Bien que le trafic national se situe à +1,6%, l'international quant à lui fait défaut avec -4,7%. Au cumul, le trafic atteint 1 852 773 passagers, soit une hausse de 1,5%. Cette baisse de trafic s'explique par le décalage des vacances scolaires entièrement sur le mois de Février.

Rappel 2014 : -1,0% sur le mois de Mars

→ **Trafic national : + 1,6 %**

256 863 passagers

• Cumul : **+0,9%** avec 706 387 passagers

► Le trafic vers **Paris** est en forte baisse avec **-6,3%** et **52 519 passagers (CDG -8,2% / Orly +0,9%)**

► Le trafic sur les **transversales** est par contre en hausse avec **+3,8%** et **204 344 passagers**. Concernant les principaux aéroports français on enregistre : **+10,0%** pour **Bordeaux**, **Marseille +35,7%**, **Nantes +2,2%**, **Nice -10,6%** et **Toulouse +12,7%**.

→ **Trafic international : - 4,7 %**

413 307 passagers

• Cumul : **+1,6%** avec 1 132 157 passagers

► Baisse de **3,4%** sur l'**Europe** avec **305 367 passagers : Allemagne -7,7%, Espagne -2,7%, Italie +2,4%, Portugal +3,7%**, et le **Royaume Uni -1,3%**.

Hors UE : Zurich affiche **-26,4%** et la **Turquie -21,0%** avec **15 695 passagers**.

► **Afrique du Nord** : Trafic en forte baisse avec **-13,1%** et **88 977 passagers**. Le trafic vers l'**Algérie** se situe à **-7,2%** et **37 733 passagers**, la **Tunisie** est à **-10,8%** (**23 561 pax**). Le **Maroc** est quant à lui à **-21,7%** avec **27 683 passagers**.

► **Moyen Orient** : **Dubaï** comptabilise **12 877 passagers sur le mois soit une progression de +13,0% !**

Fréquentation +

25 406 *passagers*
Vendredi 27


Fréquentation -

16 694 *passagers*
Mardi 3

Nice (NCE)

+4,5%
+3,2%

Marseille (MRS)

+0,4%
+2,1%

Toulouse (TLS)

-3,0%
-0,6%
En Europe
ONLYLYON 

Selon le classement « European cities monitor 2011 », **Lyon occupe la 19^e place** des villes les plus attractives d'Europe

Ci-dessous les tendances pour les villes situées entre la 16^e et la 20^e place en :

Fév. 2015 / Cumul 2015

LYS

+6,1%
+3,8%

16. Manchester (MAN)

+10,0%
+8,8%

17. Lisbonne (LIS)

+17,9%
+16,5%

18. Birmingham (BHX)

+8,6%
+9,8%

20. Dublin (DUB)

+16,7%
+15,4%

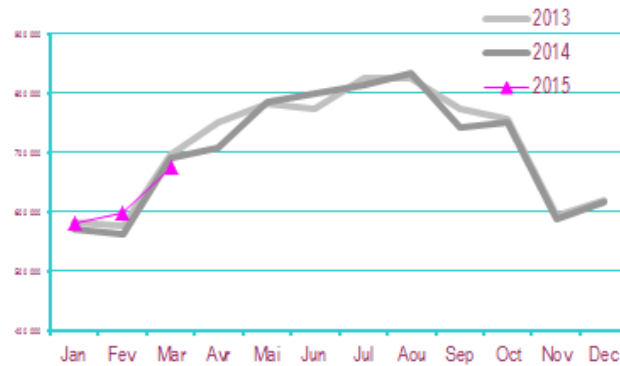
→ Trafic Segments

► **Trafic régulier** en baisse en Mars avec **-2,1%** et **647 989 passagers**. Dont un trafic **low-cost** à **+1,6%** (**183 641 pax**). Le trafic **régulier hors low-cost** est à **-3,5%** en Mars. Au cumul, le trafic **low-cost** représente **25,7%** du trafic **LYS**.

► **Trafic charter** : Baisse de **-8,6%** pour le mois de Mars avec **22 181 passagers**. Le top 3 des destinations ce mois-ci (en nombre de passagers) est le suivant : **Londres G** avec **5 697 pax**, **Fuerteventura** avec **3 082 pax**, puis **Arrecife** avec **2 814 passagers**.

► Depuis Juin 2013, le trafic Charter regroupe le charter neige et le charter export

→ Trafic annuel



► Un peu plus de **27 000 passagers** en plus par rapport au cumul à la même période en 2014

► **Trafic 12 mois glissants** : **-0,4%** avec **8 494 410 pax**

Statistiques LYS

Mars 2015



Emport moyen : **78 pax**
N-1 : 80



Tx de remplissage : **69,8%**
N-1 : 70,5%

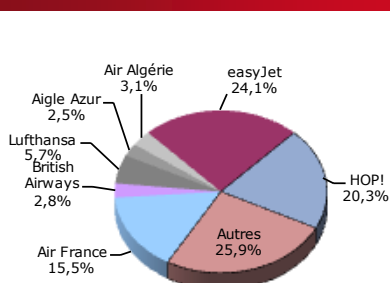


Mvts avions : **8 971**
Evolution n-1 : +0,8%

→ Trafic compagnies Mars 2015

Evolution des compagnies
> 15 000 pax

Compagnie	Progression
1. easyJet	-0,56%
2. British Airways	-1,93%
3. Aigle Azur	-4,41%
4. Air Algérie	-9,44%



→ TOP 10 escales Mars 2015

► Au niveau national, **Bordeaux** repasse en tête devant **CDG** avec une progression à **+10,0%**. La plus belle progression du mois revient à **Toulouse** avec **+12,7%** et **33 528 passagers**.

► A l'international, **Londres G** reste premier, avec **25 351 passagers** et une progression de **+3,5%** ! **Bruxelles** est 2^{ème} avec **23 424 passagers**. En bas du classement des évolutions, **Munich** à **-12,6%**.

Escales nationales	Mars 2015	% Var
Bordeaux	43 029	10,0 %
Charles de Gaulle	40 636	-8,2 %
Nantes	34 148	2,2 %
Toulouse	33 528	12,7 %
Nice	16 028	-10,6 %
Orly	11 883	0,9 %
Brest	10 753	-24,4 %
Strasbourg	8 197	11,3 %
Biarritz-Bayonne	8 194	10,8 %
Rennes	7 596	5,6 %

Escales internationales	Mars 2015	% Var
Londres-Gatwick	25 351	3,5 %
Bruxelles	23 424	15,4 %
Barcelone	22 966	0,3 %
Francfort	21 988	-9,7 %
Londres-Heathrow	18 782	-1,9 %
Madrid	17 166	3,0 %
Amsterdam	16 940	4,6 %
Munich	16 287	-12,6 %
Rome-Fiumicino	15 676	8,9 %
Istanbul	14 730	-10,5 %

→ Fret & poste avionnés

► **Trafic global fret & poste en Mars** :

4 581,7 Tonnes soit une progression de **+8,7%**

Fret avionné	4 353,4 tonnes	+9,3%
Poste avionnée	228,3 tonnes	-0,8%



Secteur aérien : EUROPE

► Lufthansa: un trafic passagers en hausse de 1,9 % en mars

Les 4 jours de grève des pilotes de **Lufthansa** en mars dernier ont logiquement impacté les résultats du groupe aérien allemand. La compagnie d'outre-Rhin a vu son revenu par siège-kilomètre en Europe reculer de 2,5 % en mars. En revanche et au niveau global, l'entreprise enregistre une demande en hausse de 1,9 %. Le coefficient d'occupation a pour sa part grimpé de 0,6 point pour atteindre 77,5 %.

► EasyJet: + 7,5 % en mars

EasyJet a transporté 5,490 millions de passagers en mars 2015, soit une hausse de 7,5% par rapport à la même époque l'année dernière. Le coefficient de remplissage a également progressé pour atteindre 92,6% (+1,1 point).

Sur les 12 derniers mois cumulés, la compagnie britannique a accueilli 65,991 millions de voyageurs dans ses avions (+6,7%). Le coefficient de remplissage est de 90,9% (+1,4 point).



Secteur aérien: FRANCE

► Air France part à la reconquête de son marché intérieur sous la marque Hop !

La nouvelle entité regroupe l'ensemble des lignes court courriers du groupe Air France. Pour HOP! Air France, l'objectif est un retour à la rentabilité en 2017. Pour regagner du terrain, HOP! Air France doit reprendre des clients, non pas aux compagnies low cost, très peu présentes sur les lignes intérieures, mais à l'ennemi traditionnel, la SNCF.

Partir à la reconquête du marché intérieur français, mais aussi ramener à la rentabilité d'ici à 2017 ce qui est encore l'un des principaux foyers de pertes d'Air France-KLM : telle est la lourde tâche confiée à Hop! Air France. Annoncée en novembre, la nouvelle entité, née du regroupement des compagnies régionales Brit Air, Régional et Airlinair, et des lignes court-courriers d'Air France (à l'exception de la desserte de Roissy- CDG), a officiellement inauguré ses activités à Lyon.

ACI EUROPE - AIRPORT TRAFFIC
(Février 2015)

	Month 2015/2014	YTD 2015/2014
Total PAX	5.0%	5.0%
EU airports	6.2%	5.6%
Non-EU airports	1.3%	2.9%
Freight	2.9%	0.7%
Movements (total)	1.4%	1.3%

AÉROPORTSdeLYON

Direction Marketing – BP 113
69125 Lyon-Saint Exupéry Aéroport

Contacts**Christophe GIRARD**

Tél. 33 (0)4 72 22 58 09
Fax : 33 (0)4 72 22 72 66
christophe.girard@lyonaeroports.com

Margot CHIROUSSEL

Tél. 33 (0)4 72 22 74 27
Fax : 33 (0)4 72 22 72 66
margot.chiroussel@lyonaeroports.com

Katlyne ESPINOSA

Tél. 33 (0)4 72 22 87 53
Fax : 33 (0)4 72 22 80 32
Katlyne.espinosa@lyonaeroports.com

